

Tekstin toimittanut:

Mari Immonen

Painopaikka:

Sälekarin Kirjapaino Oy, 2010

Lähdeluettelo:

Arkistolähteet

Turun maakunta-arkisto

Turun ja Porin lääninhallitus, Lääninkonttori. Sahoja ja myllyjä koskevat verotusasiakirjat, katselmuspöytäkirjat, päätökset, luettelot ym. asiakirjat 1725-1916.

Loimaan kihlakunnan henkikirjoittajan arkisto, myllyluettelot 1843-1875.

Kirjallisuus

Aaltonen, Esko: Länsi-Suomen yhteismyllyt. Yhteiskuntahistoriallinen tutkimus. Kansatieteellinen arkisto VI (1944)

Isotalo, Merja: Vesikosken Vanhanpuolen myllylahko ja mylly (1987)

Korhonen, Teppo: Vesimyllyt. Historia, rakenne, käyttö ja kunnostus erityisesti kainuulaisen myllyperinteen valossa (1993)

Laakso, Veikko: Suur-Loimaan historia I. Esihistorialliselta ajalta vuoteen 1721 (1986)

Laakso, Veikko: Suur-Loimaan historia II. Isonvihan päättymisestä 1900-luvun alkuun (1994)

Niinijoki ajan virrassa. Toimittanut Niinijoen kyläyhdistys ry. (2004)

Valonen, Niilo: Suomen kansanrakennukset. Seurasaaren ulkomuseon rakennusten pohjalta.

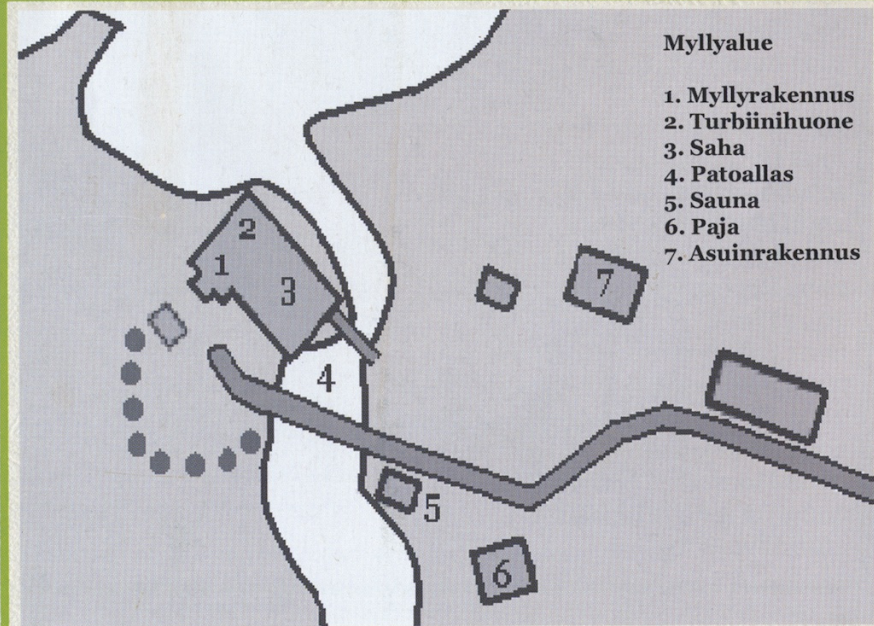
Toimittanut ja osin täydentänyt Osmo Vuoristo (1994)

Veden ja tuulen voimalla. Tarinoita myllyistä ja mylläreistä Loimaalta ja naapureista. Loimaa-Seura ry. (2002)

Vilkuna, Kustaa: Isien työ. Veden ja maan viljaa (1976)

Virtanen, E. A: Varsinais-Suomen historia II, 2. osa. Varsinais-Suomen yhteiskunnallista kansankulttuuria. (1937)

Krekilän mylly



VARHAISTA MYLLYTOIMINTAA LOIMAALLA

Varhaisin tieto vesimyllystä Suomessa on Aurajoen Halisten koskesta vuodelta 1352. Jo keskiajalla tiedetään jalkamyllyjen jauhaneen myös Loimaan seudulla. Vuodelta 1413 on säilynyt varhaisin kirjallinen merkintä loimaalaisesta myllystä. Tuolloin Iolan ja Männistön kylät kärejivät jauhatusoikeudesta Loimijoessa sijainneeseen myllyyn. 1500-luvulla myllyjen määrä Loimaan seudulla nousi parhaimmillaan lähes viiteenkymmeneen. 1600-luvulla myllyjen määrässä tapahtui notkahdus 30-vuotisesta sodasta ja nälkävuosista johtuen. Vuosisadan lopulla myllyjen määrä alueella tasaantui noin kolmeenkymmeneen myllyyn.

Viljaviljely ja riittävä varallisuus loivat hyvät edellytykset jatkuvalla myllytoiminnalle Loimaan seudulla. 1700-luvulle tultaessa alueen kosket oli jo suurimmaksi osaksi valjastettu vesivoimaa tuottamaan. Myllyt sijoituivatkin seuraavina vuosisatoina samoille tutuille koskipaikoille. Useampia myllyjä tiedetään olleen esimerkiksi Hirvikoskella, Vesikoskella, Krekilässä, Mällaisissa, Ypäjänykylässä ja Kojonperän Rahnukoskessa. Uusia myllypaikkoja oli vaikea löytää, mutta sen sijaan myllyjen toimintaa oli mahdollista tehostaa. Jalkamyllyjen tilalle ryhdyttiin rakentamaan ratasmyllyjä, joiden avulla oli mahdollista kytkeä vesipyörään useampia kivipareja. Ratasmyllyjen käyttöönoton myötä ammattitaitoisten myllärien palkkaaminen yleistyi. Suuremmat ja teknisesti vaativammat ratasmyllyt vaativat usein ammattimiehen työtä jo myllyn rakentamisvaiheessa. 1800-luvun lopulla myllärien palkkaamisen lisääntyttä tuli tavaksi, että lahko vuokrasi myllyn ammattimyllyläille.



Myllyrakennus alajuoksulta päin kuvattuna. Oikealla vuonna 1917 valmistunut myllyrakennus. Vasemmalle puolelle jää ”turbiinihuone”, jonne vesi johdettiin patoaltaasta rännin kautta. Turbiinimyllyt syrjäyttivät tehokkuutensa ansiosta ratasmyllyt 1800-luvun lopulla ja 1900-luvun alussa. Kuva: Loimaan kaupungin arkisto, Ari Anttilan kokoelma

Turbiinimyllyt syrjäyttivät tehokkuutensa ansiosta ratasmyllyt 1800-luvun lopulla ja 1900-luvun alussa. Näissä turbiinimyllyissä oli nimensä mukaisesti voimanlähteenä vaak- tai pystyasentoinen vesiturbiini. 1950- ja 1960-luvuille tultaessa vesimyllyjen käyttö alkoi hiljalleen hiipua, sillä mm. traktorikäyttöiset kotitarvemyllyt mahdollistivat jauhamisen myös kotitalouksissa.

KREKILÄN MYLLY

Krekilän kylän vieressä virtaavan Kuivakosken varrella on ollut myllyjä ainakin 1600-luvulta saakka. Vuoden 1778 myllyluettelossa kerrotaan olleen mylly, jossa oli yksi kivipari. Se kävi keväisin sekä joinakin vuosina myös syksyisin. Niinijoen vähäisten vesimäärien vuoksi Pappisten ja Krekilän kylän talot olivat sopineet myllyjensä yhteiskäytöstä. 1680-luvun alussa sovittiin järjestelystä, jonka mukaan Pappisten ja Krekilän kyläläiset jauhoivat kesävesien aikana vuorovuosin vain toisella myllyistä.

1800-luvun myllyluettelot kertovat kahden myllyn, Pappisten ja Hakosuon mylly, jauhaneen Kuivakosken partaalla. Tiettävästi 1800-luvun loppupuolella molemmat näistä myllyistä muutettiin ratasmyllyiksi. Krekilän kylän peltoaukeilla viljaa jauhoivat myös lukuisat tuulimyllyt, joita oli tiettävästi parhaimmillaan lähes jokaisella kylän talolla.



Vanhinta säilynyttä rakennuskantaa edustaa vuonna 1917 valmistunut myllyrakennus. Kuvassa myllyn sisäänkäynti, jota suojaa pitkä räystääs. Kuva: Raimo Lindgrenin kokoelma



Vuonna 1882 laaditussa kartassa näkyy Niinjoen varrella, Pappisten ja Krekilän kylien välillä sijainnut Kuivakoski karikkoineen. Krekilän ja Pappisten kyläläiset valjastivat Kuivakosken jo varhain vesimyllyn voimanlähteeksi. Kuva: Venäläiset topografikartat 1:21 000, Turun ja Porin lääni, Maskun ja Loimaan kihlakunnat, Kansallisarkisto.

LAHKOMYLLYJEN AIKAAN

Vesimyllyt olivat keskiajalta lähtien tavallisimmin suurtilallisten, luostarien, kruunun tai talonpoikien omistuksessa. Myllyjen rakentamisen kalleus sekä koskien omistussuhteet vaativat talonpojilta yhteistyötä myllytoiminnassa. Näin muodostui erityisiä myllylahkoja, joihin saattoi kuulua muutama talo tai parhaimmassa tapauksessa jopa 50 taloa useasta kylästä. Myllylahkoilla oli pisimmät perinteet Länsi-Suomessa, sillä alueella oli jo varhain siirrytty kaskiviljelystä peltoviljelyyn ja tätä myöten pysyvämpään ja tiheämpään kyläasutukseen.

Aina 1800-luvun lopulle saakka myllyt olivat useiden talojen yhdessä rakennuttamia ja ylläpitämiä, ns. lahkomyllyjä. Useasti myllylahkon muodostivat yhden kylän talolliset. Erilaisten omaisuudenvaihdosten, kuten perinnönjakojen ja kaupan kautta myllylahkojen kokoonpanot saattoivat olla mutkikkaampiakin. 1800-luvulla Krekilän myllylahkoon kuului yhdeksän taloa: Eskola, Torro, Kurppa, Hollo, Knuutilat, Anttila, Punkka ja Hörhö. Vastaavasti Pappisten myllylahkoon kuuluivat Yli-Pieti, Ala-Pieti, Yli-Kleme, Ala-Kleme, Mäki-Pihko, Pelto-Pihko, Soro, Seppä, Solla, Yli-Urpo ja Ala-Urpo.

Lohkomyllyt		Lohkomyllyt	
Pappisten 1. Yli-Pieti	443	Yli-Pieti	18
Pappisten 2. Ala-Pieti	443	Ala-Pieti	12
Pappisten 3. Yli-Kleme	443	Yli-Kleme	12
Pappisten 4. Ala-Kleme	443	Ala-Kleme	12
Pappisten 5. Mäki-Pihko	443	Mäki-Pihko	12
Pappisten 6. Pelto-Pihko	443	Pelto-Pihko	12
Pappisten 7. Soro	443	Soro	12
Pappisten 8. Seppä	443	Seppä	12
Pappisten 9. Solla	443	Solla	3
Pappisten 10. Yli-Urpo	443	Yli-Urpo	12
Pappisten 11. Ala-Urpo	443	Ala-Urpo	12
Krekilän 1. Eskola	464	Eskola	12
Krekilän 2. Torro	464	Torro	12
Krekilän 3. Kurppa	464	Kurppa	12
Krekilän 4. Hollo	464	Hollo	12
Krekilän 5. Knuutilat	464	Knuutilat	12
Krekilän 6. Anttila	464	Anttila	12
Krekilän 7. Punkka	464	Punkka	12
Krekilän 8. Hörhö	464	Hörhö	12

Myllyluettelo vuodelta 1875. Luetteloon on merkitty Krekilän kylässä sijainneiden Hakosuo ja Pappisten myllyjen myllylahkoon kuuluneet talot. Kuva: Loimaan kihlakunnan henkikirjoittajan arkisto, myllyluettelot 1843-1875, Turun maakunta-arkisto

Lahkomyllyissä jauhatusvuorot jaettiin myllyssä osakkaina olevien talojen kesken. Talojen lahko-osuudet muodostuivat usein myllyn rakentamiseen ja ylläpitoon osallistumisen mukaan. Myllylahkot vastasivat yhdessä myös myllylle määrätystä verosta. Kaikilla taloilla ei ollut omaa myllyosuutta vaan nämä talot pyrkivät vuokraamaan jauhatusvuoroja myllylahkoon kuuluvilta taloilta. Loimaalla suurin osa myllyistä oli ns. kotitarvemyllyjä, joissa ei saanut jauhaa myllylahkon ulkopuolisten viljaa maksua vastaan. Ulkopuolisten viljan jauhattamista varten oli erikseen ns. tullimyllyt, joilla oli oikeus periä maksu eli myllytulli viljan jauhattamisesta. Loimaalla virallisia tullimyllyjä oli Hirvikosken mylly sekä Hyrysen mylly Kojonperällä. Omien jauhatusvuorojen vuokraaminen oli kuitenkin sallittua myös kotitarvemyllyissä. Myllyvero poistettiin käytöstä vuonna 1882, jonka jälkeen kaikki myllyt saivat jauhaa vapaasti kenelle tahansa. Vuosisatoja jatkunut myllylahkoperinne alkoi menettää merkitystä 1900-luvun kuluessa.

KREKILÄN MYLLYN MYLLÄREITÄ

Krekilän myllyn nykyinen myllyrakennus on mylläri Kalle Virran vuosina 1916–1917 rakennuttama. Ypäjältä kotoisin ollut Virta rakensi uuden myllyrakennuksen, sillä edellinen oli tuhoutunut tulipalossa. Hänen toimestaan myllylle rakennettiin myös saha vuonna 1920. Samoihin aikoihin uusittiin niin ikään patorakennelma, sillä jäät olivat vieneet aiemman puusta tehdyn padon. Kalle Virta rakensi Johan Lindgrenin avustuksella uuden, kestävämmän padon sementistä, josta löytyvät kaiverrettuina yhä miesten nimikirjaimet "K.V." ja "J.L." Kalle Virta toimi Krekilän myllyn myllärinä aina vuoteen 1927, jolloin hän muutti Metsämaalle ja ryhtyi kokopäiväiseksi maanviljelijäksi.

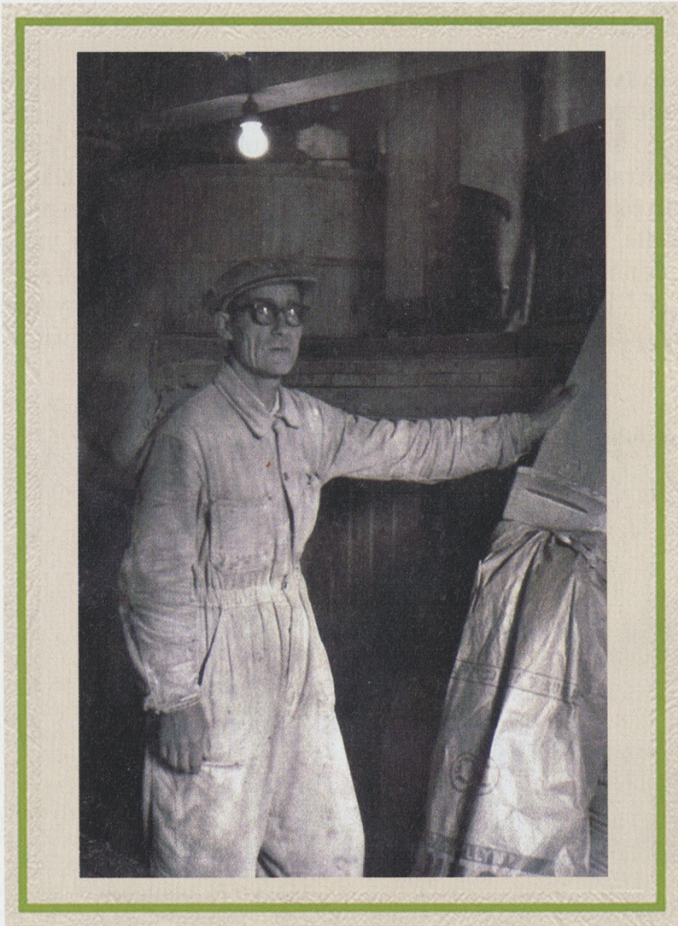


Vuosina 1916-1917 Kalle Virta rakensi uuden myllyrakennuksen. Muutamaa vuotta myöhemmin (1919-1920) rakennettiin kuvassa näkyvä saha. Kuva: Raimo Lindgrenin kokoelma

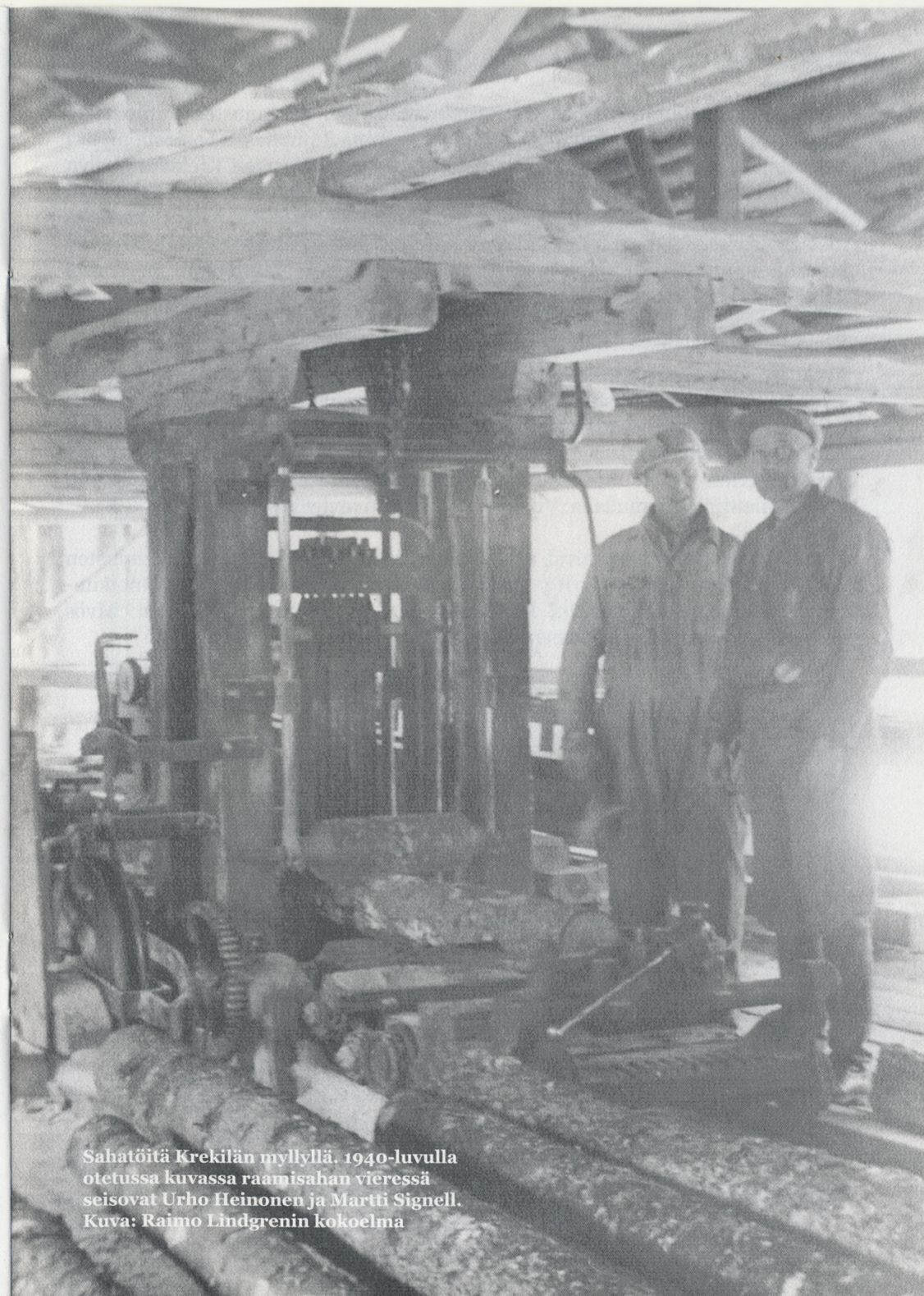
Myllin seiniin, erityisesti ovenpieliin ja valoaukkojen läheisyyteen, oli tapana kirjoittaa myllin toimintaan liittyviä merkintöjä kuten myllin rakentamisvuosi, myllyllä käyntipäivä tai joskus jopa taika-merkkejä. Krekilän myllin seinästä löytyy lukusia merkintöjä, joiden joukossa hevosen päätä kuvaava kaiverrus ja päivämäärä 11. 10. 1935. Tämä merkintä liittyy myllyllä tapahtuneeseen onnettomuuteen, jossa myllylle johtava silta petti ja hevoscärryt putosivat virtaan. Hevoskuormaa ajanut kuski selvisi onnettomuudesta, mutta hevonen menehtyi.

Kalle Virran jälkeen mylläreinä toimi 1920-luvun lopulla Sulho Kuusisto, Nikolai Höijer ja Urho Terho, joista kukin hoiti myllyä noin vuoden ajan.

Vuonna 1930 mylläriksi tuli Toivo Lindgren. Hänen aikanaan mylly ja saha toimivat vilkkaasti. Lindgren oli monipuolinen osajaa, joka toimi niin myllärinä, sahurina kuin myös sähkömiehenä. Mylläriin toimen lisäksi hän kiersi ympäri pitäjää korjaamassa rikkoutuneita koneita ja laitteita. Toivo Lindgrenin kerrotaan myös olleen erinomainen pelimanni. Lindgrenin aikana myllyä pyöritti alun perin 20 hevosvoiman turbiini. Raamisahaa varten rakennutti mylläri tehokkaamman 60 hevosvoiman turbiinin. Myllyn ja sahan toiminta päättyi Lindgrenin saatua surmansa auto-onnettomuudessa vuonna 1972.



Kuvassa Krekilän myllyn pitkäaikainen mylläri Toivo Lindgren. Kuva: Raimo Lindgrenin kokoelma



Sahatöitä Krekilän myllyllä, 1940-luvulla otetussa kuvassa raamisahan vieressä seisovat Urho Heinonen ja Martti Signell. Kuva: Raimo Lindgrenin kokoelma

MYLLYN KUNNOSTUS

Myllyn ja sahatoiminnan päätyttyä Krekilän myllyn rakennusten kunto alkoi rapistua. Loimaa-Seuran sihteerinä toimineen Riitta Jumppasen ansiosta myllyä kuitenkin ryhdyttiin kunnostamaan. Vuonna 1980 MTV valitsi Krekilän myllyn kunnostustalkoita esittelevän ”Talkootanssit” -ohjelman yhdeksi kohteeksi. Kunnostustöitä varten saatiin tarvittava puutavara Krekilän kylän yhteiseltä metsäpalstalta. Talkoovoimin ja rakennusmestari Heikki Rautasen johdolla mylly ja saha kunnostettiin onnistuneesti. Samana vuonna Lindgrenin perikunta lahjoitti mylly- ja saharakennuksen Loimaa-Seuralle. Myllyn tontti jäi yhä myllylahkojen omistukseen.

Krekilän myllyä on 1980-luvun alun jälkeen kunnostettu useaan eri otteeseen. Vuonna 1984 museoviraston avustuksella uusittiin myllyn välipohja ja tukirakenteita vahvistettiin. Vuonna 1987 joen toisella puolella oleva vanha myllyn paja sai uuden pärekaton. Samana vuonna uusittiin myös pikkusilta. Seuraavana vuonna paja nostettiin uusille nurkkakiville ja lahonneet hirret uusittiin. Vuonna 1989 paja maalattiin punamullalla. Vuonna 1991 saatiin myllylle sähköt.

Mylly- ja pajarakennus saivat uudet pärekatteet vuonna 2004. Rakennusten kohentamisen lisäksi on pyritty myös kunnostamaan vanha mylly toimintakuntoon. Patoluukut on uusittu, koneet korjattu ja myllynkivet uusittu. Myös patoallas on saanut uuden sementtilattian.



Vuodesta 1982 Krekilän myllyllä on järjestetty kesäsunnuntaisin jumalanpalveluksia. Kuvassa jumalanpalveluksen viettoa vuodelta 1984.
Kuva: Loimaan kaupungin arkisto, Ari Anttilan kokoelma

KESÄTEATTERITOIMINTA

Vuonna 1981 myllyn pihalla esitettiin Loimaa-Seuran toimesta Eero Tuomola kirjoittama ”Kuttujaolla” -näytelmä. Seuraavana vuonna näytelmä esitettiin uudelleen ja Loimaa-Seuran alaisuuteen perustettiin erityiseksi alaosastoksi Krekilän-Pappisten näytelmäpiiri, joka jatkoi kesänäytelmien toteuttamista myllyllä. Tästä alkoi kesäteatteriperinne, joka on yhä hyvin voimissaan.

Krekilän myllyn kesäteatterissa esitetyt näytelmät vuosina 1981–2010:

- 1981 Kuttujaolla
- 1982 Kuttujaolla
- 1983 Mylly-Matti
- 1984 Kaunis Myllärintytär
- 1985 Myllyn tarina
- 1986 Myllybaari
- 1987 Roinilan talossa
- 1988 Kesämökkihöperöt
- 1989 Pastorin kujeet
- 1990 Tukkijoella
- 1991 Emännän ääni
- 1992 Moilasilla onnea ja kukkaiskieltä
- 1993 Kesäkeikka
- 1994 Kruunuhäät
- 1995 Auringonpilkkuja
- 1996 Talkootanssit
- 1997 Kalevalamaa meilläkin
- 1998 Ota oppia vaarista
- 1999 Prättäkitti, noita Nousiaisista
- 2000 Miehen kylkiluu
- 2001 Kätkäläisen jättipotti
- 2002 Reportteri
- 2003 Elmo
- 2004 Suloinen myrkyneittäjä
- 2005 Naurava kylä
- 2006 Vain muutaman huijarin tähden
- 2007 Peräkamaripojat
- 2008 Mooseksen perintö
- 2009 Turvetta ja timantteja
- 2010 Ulvova mylläri